



Москва –
добрый город

МЕТОДИЧЕСКИЕ РЕКОМЕНДАЦИИ К ПРОГРАММЕ
ПОДГОТОВКИ ПОДРОСТКОВ И МОЛОДЫХ ВЗРОСЛЫХ С
ВЫРАЖЕННЫМИ МЕНТАЛЬНЫМИ ОСОБЕННОСТЯМИ К
РЕГУЛЯРНОЙ ТРУДОВОЙ ЗАНЯТОСТИ
НА БАЗЕ АДАПТИРОВАННЫХ МАСТЕРСКИХ
«ОБЫЧНОЕ ДЕЛО»



Москва – 2024

Оглавление

Пояснительная записка	4
Введение	5
Целевой раздел	7
Принципы и подходы	7
Особенности целевой группы.....	9
Цели подготовки к регулярной трудовой деятельности и особенности профориентационной работы.....	11
Организационно-содержательный раздел	14
Создание адаптированной среды	14
Алгоритм включения в трудовую деятельность на базе мастерских	15
Общая организация работы мастерских	19
Оценочный раздел	31
Функциональные пробы	31
Мониторинг в мастерских.....	32
Добровольная независимая аттестация трудовых навыков.....	35
Приложение 1. Анкета	36
Приложение 2. Памятка о пробном дне	39
Приложение 3. Соглашение на 8 трудовых проб.....	42
Приложение 4. Соглашение на учебную стажировку	44
Приложение 5. Соглашение на производственную стажировку.....	46
Приложение 6. Программа развития	48
Приложение 7. Формы функциональных проб	49
Приложение 8. Аттестационная форма «Нанесение воска».....	57
Приложение 9. Визуальная инструкция.....	58

Пояснительная записка

Программа «Обычное дело» направлена на подготовку подростков и молодых людей с выраженными ментальными особенностями в возрасте от 14 до 25 лет, включая тех, кто имеет опыт сиротства, к регулярной трудовой деятельности и профессиональному самоопределению.

Под выраженными ментальными особенностями понимается снижение интеллекта и связанное с ним когнитивное недоразвитие (умственная отсталость от умеренной до тяжёлой степени). Кроме того, у таких людей могут наблюдаться расстройства аутистического спектра, нарушения поведения, синдром Дауна, детский церебральный паралич (ДЦП) и другие сопутствующие заболевания. Эти ребята сталкиваются как с физическими, так и с психическими ограничениями, поэтому не все виды трудовой деятельности им подходят. Когнитивное недоразвитие усложняет формирование у них необходимых мотивационных установок через теоретические или демонстрационные упражнения. Их включение в трудовую занятость требует применения адаптированных методов, аналогичных тем, что используются в других продуктивных видах деятельности, таких как творческие занятия или обслуживающий труд.

Стартовые адаптационные возможности и степень овладения практическими навыками, которые обеспечивают независимость в повседневной жизни и трудовой деятельности, зависят, с одной стороны, от индивидуальных особенностей личности, а с другой – от предоставленных условий для реализации способностей. В связи с этим программа включает разделы, направленные на создание адаптированных условий, а также инструменты оценки индивидуальных особенностей и возможностей подростков и молодых взрослых с ментальными нарушениями в контексте трудовой занятости.

Реализация программы требует слаженной работы команды специалистов. Для проведения входной диагностики и развивающих занятий, направленных на освоение профессионального словаря, развитие зрительно-моторной координации и формирование элементарных математических навыков, необходимых для трудовой деятельности, необходим специалист с дефектологическим образованием. Руководители мастерских должны обладать знаниями о производственном процессе, характерном для возглавляемой мастерской или студии, а также понимать особенности целевой группы. Для оценки результативности программы могут привлекаться внешние эксперты.

Учитывая важность универсальных адаптационных умений и навыков в трудовой деятельности, программа «Обычное дело» реализуется без привязки к конкретной профессиональной сфере. Она направлена на создание условий, в которых человек с выраженными ментальными особенностями может быть включён в общий социально-трудовой процесс. Таким образом, профориентация людей с выраженными ментальными особенностями рассматривается как часть процесса их общей социализации. Этот процесс включает последовательное внешнее сопровождение и создание специальных условий на всех этапах обучения, способствующих реализации и развитию личности.

Поскольку сформированные компетенции определяют возможность человека с ментальными особенностями включаться на том или ином уровне в социальные отношения, основной единицей профориентационной работы в программе выступает не профессия, а компетенция – как личностная способность и как освоенный способ действия.

Введение

Трудовая занятость для людей с особыми потребностями важна не только как способ повышения самооценки и развития личности, но и как экономический путь к самостоятельной жизни. Она помогает таким людям перейти из статуса получателя социальных услуг в статус трудоустроенного и налогоплательщика. Это подтверждают данные социологического исследования, проведённого O+K Research: подавляющее большинство российских семей, воспитывающих молодых взрослых с расстройствами аутистического спектра (РАС) и/или интеллектуальными нарушениями, считают поиск оплачиваемой работы приоритетом и планируют искать возможности трудоустройства в будущем. Однако, согласно исследованию Фонда помощи детям и молодёжи «Обнажённые сердца», включённость людей с аутизмом и/или интеллектуальными особенностями в трудовую деятельность в любой форме не превышает 2% (<https://api.nakedheart.online/storage/literature/30/pdf-2f375c544f5f1913947286ab1cbcfe01.pdf>). Это означает, что абсолютное большинство таких молодых людей после завершения образования становится полностью зависимыми от помощи окружающих, и со временем эта ситуация лишь усугубляется.

По данным исследования, проведённого в рамках проекта Everland и агентства Царегородцевой (<https://www.asi.org.ru/news/2022/10/19/v-rossii-44-lyudej-s-invalidnostyu-ishhut-rabotu/>), 48% людей с инвалидностью в России остаются без работы. Одной из ключевых причин является низкий уровень компетентности молодых людей с ментальными нарушениями как в операционно-технической сфере навыков, так и в коммуникативно-организационной. Как отмечалось на X Всероссийском съезде руководителей организаций для детей-сирот и детей, оставшихся без попечения родителей (7–8 июля 2022 г.), в докладе И.А. Бобылёвой «Научно-обоснованные подходы к системе оценки готовности выпускников к самостоятельной жизни и их успешности», компетентность в сфере трудовых и профессиональных отношений занимает второе место по значимости после общегражданских навыков. Формирование таких компетенций возможно только в условиях, где подросток или молодой взрослый может примерить на себя роль работника. Это требует создания практических условий, в которых человек с ментальными нарушениями будет включён в трудовой процесс.

При разработке программы мы опирались на материалы Европейского союза сопровождаемого трудоустройства (EUSE): <https://www.euse.org/content/supported-employment-toolkit/EUSEToolkit-2010.pdf>, а также на собственный опыт качественных исследований и ранее реализованных

проектов в области организации трудовой занятости молодых людей с ментальными нарушениями.

Практика сопровождаемого трудоустройства в России находится в стадии становления. В последние годы многие организации активно занимаются вопросами трудовой занятости людей с инвалидностью:

РООИ «Перспектива» помогает людям с инвалидностью найти работу, делая упор на подбор вакансий и создание специальных условий на рабочем месте. Основное внимание уделяется людям с двигательными ограничениями.

Фонд «Лучшие друзья» содействует трудоустройству людей с нарушением интеллекта, включая в процесс реализации практики друзей-волонтеров, которые оказывают помощь людям с ментальными особенностями.

Производственно-интеграционные мастерские (г. Псков) и мастерские ЦЛП (г. Москва) ориентированы на социальную и трудовую реабилитацию. Однако в этих моделях человек с ментальной инвалидностью чаще выступает получателем социальных услуг, что не соответствует полноценным трудовым отношениям.

Всё получится! Проект помогает молодым людям с ограниченными возможностями здоровья определиться с профессией и приобрести первый опыт работы. Подопечные получают психологическую поддержку, учатся составлять резюме и проходить собеседования, развивают базовые профессиональные и гибкие навыки. После трудоустройства сотрудники проекта помогают людям адаптироваться на рабочем месте и готовят работодателей к приёму коллег с инвалидностью: проводят тренинги и консультации по инклюзии.

Мастер ОК. Центр трудоустраивает жителей Петербурга с инвалидностью: проводит психологическую диагностику, подбирает вакансии и курирует на рабочем месте. Подопечные могут воспользоваться программой социально-психологической адаптации — она помогает стать более общительными и подготовиться к самостоятельной жизни. У проекта также есть свои мастерские керамики, столярного и швейного дела, где соискатели получают первый опыт работы и учатся взаимодействовать в коллективе

Можно выделить несколько уровней практики трудовой занятости:

Начальный уровень – адаптированные мастерские. Примеры: программы БФ «Жизненный путь», мастерские «Сундук», «Окоём», центры «Рафаил» (Москва).

Средний уровень – специально создаваемые рабочие места с оплатой труда и коммерческой деятельностью. Примеры: проект «Особая сборка»

(Москва), кафе «Огурцы», мастерские «Антон тут рядом» и «Простые вещи» (Санкт-Петербург).

Высший уровень – трудоустройство на открытом рынке труда. Примеры: ГБУ «Моя карьера» (Москва), Центр поддержки семьи «Обнажённые сердца» (Нижний Новгород), ЦЛП Псковской области.

В Москве регулярно проводятся профориентационные мероприятия для подростков с инвалидностью, такие как творческие мастер-классы и программы Мосгортура совместно с «Мастерславлем». Однако их краткосрочный характер и ориентация преимущественно на развитие навыков ручного труда ограничивают их влияние. Коммуникативно-организационной сфере внимания уделяется недостаточно, что требует корректировки подходов.

Целевой раздел

Принципы и подходы

Ратификация Россией в 2012 году Конвенции ООН о правах инвалидов, принятие закона об образовании (2013 год) и внедрение ФГОС для детей с ОВЗ (2016 год) оказали значительное влияние на изменение содержания образовательных программ и способствовали расширению вариативности форм образования.

Сформулирован в конце 1960-х – начале 1970-х гг. принцип нормализации [К. Грюневальд, Б. Нирье] определяет направление работы по подготовке к регулярной трудовой занятости и профориентации людей с выраженными ментальными нарушениями. Под нормализацией понимается создание условий повседневной жизни человека с инвалидностью настолько возможных таких же условий, как и жизни нормотипичных людей. Это включает соблюдение повседневного и годового ритма жизни: подъём, умывание, регулярные приёмы пищи, досуг, занятость за пределами дома, чередование будней и выходных, наличие работы и/или учёбы, каникул, отпусков и праздников. Человек с инвалидностью, как и нормотипичный человек, должен иметь возможность развиваться: учиться, работать, заниматься творчеством, общаться и пользоваться всеми социальными благами общества – транспортом, здравоохранением, образовательными и культурными учреждениями.

Подход, при котором нарушение само по себе не рассматривается как препятствие, меняет образовательные практики с знаниево-центристских на гуманистические, ставя в центр развития уникальную, саморазвивающуюся личность. Процесс подготовки к трудовой занятости ставит целью не только формирование профессиональных навыков, но и развитие личности, вне зависимости от степени выраженности нарушений.

Современная профессиональная деятельность демонстрирует, что успешное участие в работе во многом зависит не от конкретных профессиональных

умений, а от личностных качеств и социальных навыков. Социологические и психологические исследования (Волосков И.В., Л.М. Спенсер, С.М. Спенсер) подтверждают, что адаптивные навыки, или "soft skills", играют ключевую роль в успешной интеграции в трудовую деятельность.

Soft skills («гибкие» навыки) появились как концепция в 1970–1990 годы. Они представляют собой социальные и адаптивные навыки, которые не привязаны к конкретной предметной области, но оказывают значительное влияние на профессиональные успехи. К таким навыкам относятся мотивированность, коммуникабельность, адаптивность и обучаемость.

Авторы (Блинов В.И., Есенина Е.Ю., Сергеев И.С. и др.), разрабатывающие современные концепции профориентации, выделяют три базовых принципа:

Непрерывность. Профориентационная работа должна сопровождать человека в долгосрочной перспективе, начиная с подросткового возраста и продолжаясь во взрослой жизни.

Социальное партнёрство. Профориентация становится сетевым процессом, в который включены различные социальные институты: работодатели, образовательные и социальные организации, центры занятости, профессиональные учебные заведения, общественные организации и средства массовой информации.

Практикоориентированность. Погружение подростков и молодых взрослых с ментальными нарушениями в реальную профессиональную среду позволяет им осознать свои предпочтения и сформировать отношение к трудовой деятельности.

Согласно этим принципам, профориентация рассматривается как процесс сопровождаемого профессионального самоопределения, учитывающий возрастные и личностные особенности. Это включает отношение к труду, навыки поведения в коллективе, самоконтроль, самооценку, умение справляться с трудностями и планировать свою деятельность.

Исследование Фонда помощи детям и молодёжи «Обнажённые сердца» отмечает важность раннего начала подготовки к трудовой деятельности людей с ментальными нарушениями, начиная с подросткового возраста. Ключевыми факторами являются развитие социальных навыков и мотивации к труду. Адаптивные навыки, такие как планирование, саморегуляция и управление нежелательным поведением, определяют успешность трудоустройства. Их оценка требует вовлечения самого подростка, специалистов и родителей.

Современные подходы к профориентации акцентируют внимание на развитии гибких адаптационных навыков, таких как личностные, коммуникативные и деятельностные компетенции. Эти навыки способствуют успешной интеграции человека в трудовые и социальные процессы, обеспечивая его самостоятельность и реализацию потенциала.

Особенности целевой группы

Целевая группа. Подростки и молодые люди в возрасте от 14 до 44 лет с выраженными ментальными особенностями, включая имеющих опыт сиротства. Под выраженными ментальными особенностями понимаются снижение интеллекта и связанное с ним когнитивное недоразвитие (умственная отсталость от умеренной до тяжёлой степени). Дополнительно могут присутствовать расстройства аутистического спектра, нарушения поведения, синдром Дауна, детский церебральный паралич (ДЦП) и другие сопутствующие заболевания. Эти люди сталкиваются как с физическими, так и психическими ограничениями, что делает многие виды трудовой деятельности для них недоступными. Когнитивное недоразвитие ограничивает их способность к мотивации через теоретические или демонстрационные упражнения, что требует адаптированных подходов в трудовой занятости. Большинство (около 80%) подростков и молодых людей целевой группы имеют опыт сиротства, то есть воспитывались в институциональных учреждениях.

Стартовые адаптационные возможности и уровень практических навыков, позволяющих быть независимыми в повседневной жизни и трудовой деятельности, зависят от индивидуальных особенностей и предоставленных условий для самореализации.

Качественные характеристики групп

Умеренная умственная отсталость

Познавательная деятельность: основывается на действиях по образцу и подражанию. Перенос усвоенных действий возможен только при многократном повторении в практических ситуациях. Выполнение алгоритмов стабильно при минимальном объёме нового материала, который должен быть логически выстроен и закреплён в упражнениях.

Ориентировка в окружающем пространстве: могут ориентироваться в близлежащем окружении, знать маршрут до пункта назначения и обратно, пользоваться транспортом и совершать покупки в магазине.

Навыки чтения, письма, счёта: большинство овладевают чтением, письмом и простыми счётными операциями (без перехода через разряд). Денежные операции возможны, но только в пределах целых сумм. Трудности возникают при совмещении покупки товара, денежного расчёта и коммуникации с продавцом.

Коммуникация: поддерживают ситуативный контакт, иногда самостоятельно проявляют интерес к взаимодействию. Эмоционально чувствительны к восприятию себя со стороны партнёра. Словарный запас ограничен, понимание обращённой речи требует дополнительных средств (жесты, изображения).

Речевые навыки: ограничены уровнями от отдельных слов до аграмматичных фраз. Нарушения звукопроизношения сохраняются на протяжении всей жизни.

Автономность: сформированы гигиенические навыки и навыки самообслуживания (питание, одевание), однако выполнение более сложных бытовых операций (уборка, мытьё посуды) затруднено из-за слабой моторики и недостаточной концентрации.

Трудовые навыки: способны к освоению несложных операций, преимущественно ручного труда. Мотивация чаще связана с социальными потребностями (общение, нахождение вне дома), чем с осознанием трудовой деятельности как социально значимой.

Тяжёлая умственная отсталость

Познавательная деятельность: ограничена отдельными операциями или предметными действиями. Освоение нового требует совместных действий с взрослым и частого сопровождения. Самоконтроль практически отсутствует.

Ориентировка: возможна только в знакомой обстановке. В незнакомых ситуациях теряются, не могут пользоваться инфраструктурой общественных мест без помощи.

Навыки чтения, письма, счёта: не овладевают, но способны выделять предметы из ряда других и соотносить их по определённым характеристикам. Информация лучше усваивается при визуальном сопровождении.

Коммуникация: пассивны, ответная реакция замедлена. Общение ограничено знакомыми людьми, к которым проявляют эмоциональный интерес. Используют альтернативные средства коммуникации.

Гигиена и самообслуживание: навыки сформированы частично. Выполнение требует постоянного напоминания, контроля или помощи.

Трудовая деятельность: способны выполнять отдельные ручные операции с частыми перерывами и в условиях постоянного сопровождения. Мотивация к труду крайне низкая.

Социализация: сохраняется зависимость от сопровождающих. Социализация возможна только в строго адаптированных условиях.

Общие выводы

Целевая группа характеризуется значительным диапазоном когнитивных и социальных возможностей, которые определяют подходы к их обучению и трудовой занятости. Для обеих подгрупп важна адаптация методов обучения, создание благоприятных условий для трудовой деятельности и постоянная

поддержка, позволяющая максимально развивать их социальные и трудовые навыки.

Цели подготовки к регулярной трудовой деятельности и особенности профориентационной работы

Программа направлена на подготовку подростков и молодых людей с выраженными ментальными особенностями к регулярной трудовой деятельности и профессиональному самоопределению.

Способность к обобщению и присвоению общественного опыта у данной категории специфична, как и сам процесс их социализации. Основываясь на принципах нормализации (К. Грюневальд, Б. Нирье), построение профориентационного маршрута для этой группы важно рассматривать с позиции:

- принятия самооценности человека, независимо от степени его ограничений;
- саморазвития личности как естественной потребности;
- учёта имеющихся возможностей как основы развития;
- уважения индивидуальных особенностей;
- развития способностей как природной предпосылки обучения.

Трудовое обучение данной категории лиц реализуется без привязки к конкретной профессиональной сфере. Оно направлено на создание специальных условий, которые позволяют человеку с ментальными особенностями быть включённым в общий социально-трудовой процесс. Профориентация в данном случае рассматривается как часть общего процесса социализации, включающего последовательное сопровождение и создание условий для реализации и развития личности.

Формирование компетенций определяет возможность людей с ментальными нарушениями включаться в социальные отношения. Основной единицей профориентационной работы является не профессия, а компетенция как персональная способность и освоенный способ действия.

Уровни социальной активности

В зависимости от степени самостоятельности в овладении компетенциями выделяют три уровня социальной активности:

Группа с физиологическим уровнем активности

Особенности:

Активность направлена на удовлетворение элементарных физиологических потребностей (еда, туалет).

Зависимость от посторонней помощи в одевании, приёме пищи, соблюдении правил поведения.

Пассивность, обособленность, отсутствие стремления к контактам. Речь на уровне отдельных слов, предпочтение невербальной коммуникации.

Трудовая деятельность:

Способны к выполнению простейших ручных операций (положить, снять и т. д.).

Требуется постоянная стимуляция и помощь извне.

Группа с ситуативным уровнем активности

Особенности:

Активность зависит от конкретной ситуации, возможна в привычной обстановке.

Частичное владение гигиеническими навыками и самообслуживанием.

Интерес к деятельности кратковременный и неустойчивый.

Охотно идут на контакт, но не поддерживают его самостоятельно.

Трудовая деятельность:

Могут овладеть последовательной цепочкой бытовых и трудовых действий при сопровождении.

Сформированные навыки стойки при постоянной поддержке и идентичности среды.

Группа с достаточным (гетерономным) уровнем активности

Особенности:

Автономны в быту, следят за внешним видом, соблюдают правила поведения.

Поддерживают избирательные отношения, стремятся к контактам.

Умеют адаптироваться в знакомой среде, хотя в незнакомой могут теряться.

Пытаются планировать будущее, но критичность планов ограничена.

Трудовая деятельность:

Удерживаются в трудовых процессах, осваивают технологические цепочки.

Предпочитают знакомые виды работ, требуют времени для адаптации.

Активность репродуктивна, инициативность отсутствует.

Варианты организации социально-трудовой жизни

В зависимости от стартовых возможностей и сформированности адаптационных навыков выделяют (Новиков М.Л., Маслова Е.П., Коновалов С.В., Царев А.М.):

Сопровождаемая трудовая деятельность:

Трудоустройство в специализированных мастерских или на открытом рынке труда с учётом особых потребностей.

Сопровождаемая социальная занятость:

Включает трудовую, бытовую, досуговую и социально-коммуникативную деятельность в формате социальных услуг.

В обоих случаях обучение трудовым навыкам продолжается, а степень овладения ими не должна быть препятствием для включения в социально-производственные отношения. Чаще всего требуется постоянное сопровождение в лице куратора или наставника.

Роль сопровождающего:

Помощь в обучении трудовым навыкам.

Содействие в социальной адаптации, включая презентацию себя работодателю и трудовому коллективу.

Помощь в налаживании контактов, проезде до рабочего места и адаптации в трудовой среде.

Основные выводы

Профориентационная работа с подростками и взрослыми с выраженными ментальными особенностями является частью общего процесса социализации. Она реализуется в условиях постоянного сопровождения, при котором успех определяется развитием личностных и индивидуальных способностей, что является неотъемлемым компонентом качества жизни.

Организационно-содержательный раздел

Создание адаптированной среды

Необходимым условием для трудоустройства подростков и молодых людей с ментальными особенностями является прохождение учебно-тренировочного этапа в адаптированной среде. Международный опыт («Профессиональное училище Life», Финляндия; модель «Клубный дом», США) подтверждает эффективность таких условий. Под адаптированной средой, как указывает А.Л. Битова, понимается формирующая среда, способствующая успешной адаптации и реализации имеющегося потенциала на максимально возможном уровне самостоятельности.

Характеристики адаптированной среды

Наглядность трудовой деятельности:

Атрибуты трудовой деятельности представлены визуально и подробно.

Характер отношений и ответственность сторон фиксируются в документах на ясном языке.

Объём документации адаптируется под индивидуальные возможности стажёра (подросток или молодой взрослый на учебно-тренировочном этапе).

Оформление трудовых отношений:

Важно, чтобы с самого начала стажеры почувствовали, что трудовая занятость отличается от других видов деятельности, например от игры и обучения.

Заключение соглашений и договора:

Трудовые отношения документируются (анкета, заявление, соглашение, договор).

Документы составляются на ясном языке, позволяя стажёру осознать свои права и обязанности.

Правила работы:

Обсуждаются с участниками, формулируются на простом языке и визуализируются.

Согласие с правилами могут фиксироваться в приложении к договору.

Алгоритм включения в трудовую деятельность на базе мастерских

День открытых дверей

Посещение дня открытых дверей

Молодой человек знакомится с мастерскими и отмечает свои данные в регистрационном листе (ФИО, дата рождения).

При наличии сопровождающих их данные также вносятся в регистрационный лист.

На основе регистрационного листа администратор готовит анкету с внесёнными данными (ФИО, дата рождения).

Заполнение анкеты и согласия на обработку данных

Молодой человек или его семья фиксируют в анкете вывод о соответствии предложений мастерских их запросам (см. Приложение 1).

Анкета содержит основные вопросы о текущем статусе молодого человека (учёба, работа, социальные услуги, поддержка).

В случае положительного ответа выдаётся памятка о пробном дне (см. Приложение 2).

Пробный день

Памятка для пробного дня

В памятке указаны:

время и продолжительность пробного дня (9:00–13:00, 14:00–16:00);

содержание пробного дня;

инструкции по записи через WhatsApp;

список необходимых документов (паспорт, СНИЛС, ИПРА, медицинские справки и др.).

возможность обеда;

QR-коды сайта и групп в социальных сетях.

Запись на пробный день

Руководитель дня открытых дверей согласует дату и время.

Информация доводится до мастеров и сообщается администратору.

Проведение пробного дня

Молодой человек:

регистрируется в журнале посещений;

подписывает заявление и согласие на обработку персональных данных;
имеет индивидуальное сопровождение;
по итогам пробного дня принимает решение о дальнейшем участии.

Трудовые пробы

Оформление соглашения на 8 трудовых проб

Стажер заключает соглашение на 8 трудовых проб (см. Приложение 3).

Соглашение включает обязанности стажёра (посещение смен по согласованному графику, соблюдение правил мастерских, выбор мастерской).

Проведение 8 трудовых проб

Трудовые пробы длятся от двух недель до одного месяца в зависимости от графика.

Происходит встреча стажера с директором.

Стажер выбирает мастерскую для учебной стажировки.

Если стажер выдерживает график трудовых проб, при его согласии и рекомендации мастера заключается соглашение на двухмесячную учебную стажировку.

Учебная стажировка

Оформление соглашения на учебную стажировку

Стажер заключает соглашение на учебную стажировку (см. Приложение 4).

Соглашение включает обязанности стажёра (посещение смен по согласованному графику, соблюдение правил мастерских, прохождение функциональных проб и аттестации).

Проведение учебной стажировки

Учебная стажировка длится 2 месяца.

Стажёр осваивает технологическую цепочку с постепенным снижением уровня помощи.

Включает прохождение функциональных проб, организованных руководителем образовательной программы (см. Приложение 5).

Администратором заводится папка личных документов стажера - индивидуальный маршрут включения в трудовую деятельность.

Взаимодействие методиста с родителями для прояснения приоритетов семьи в области трудоустройства, перечня актуальных активностей, которые отражаются в программе развития (см. Приложение 6).

С учётом результатов встречи с родителями и проведения функциональных проб для постановки трудовых и образовательных задач проводятся консилиумы. Сопровождение мастером или разным наставником. По завершении стажировки проводится аттестация.

Производственная стажировка

Оформление соглашения на производственную стажировку

Стажер заключает соглашение на производственную стажировку. Соглашение включает обязанности стажёра (посещение смен по согласованному графику, соблюдение правил мастерских, прохождение аттестации, подготовка к трудоустройству).

Проведение производственной стажировки

Минимальная длительность производственной стажировки составляет 2 месяца.

Максимальная длительность производственной стажировки составляет 6 месяцев.

Стажер осваивает технологическую цепочку с постепенным снижением уровня помощи, переходит в производство полезного продукта.

Сопровождение мастером или разным наставником.

Стажер проходит аттестацию, регистрируется на портале Госуслуги, оформляет медицинскую книжку.

Трудоустройство

При наличии квотированных рабочих мест обсуждение и выбор кандидатов с учётом критериев: более мотивирован, более подготовлен.

Согласие молодого человека фиксируется, определяется ставка (полная, частичная).

Трудоустройство сопровождается специалистом службы занятости или мастером.

В день трудоустройства осуществляется регистрация на портале «Работа в России».

Специалист по кадрам готовит трудовой договор, с которым кандидат знакомится доступным способом и подписывается.

Трудоустройство может быть на полную ставку, в также на 0,25 ставки; 0,5 ставки; 0,75 ставки.

Проводятся занятия по юридическим основам трудовых отношений.

Ключевые участники процесса

Руководители дня открытых дверей – организация мероприятий, сбор анкет, помощь в оформлении соглашений.

Администратор – оформление анкет, ведение базы данных, контроль этапов маршрута.

Методист – взаимодействие с семьёй, составление программы развития.

Руководитель программы обучения – постановка образовательных задач, организация аттестации.

Мастера – (руководители мастерской, студии, сервисной службы) сопровождение стажеров, участие в консилиумах, рекомендация кандидатов, постановка трудовых задач, сопровождаемое трудоустройство, включая учёт рабочего времени и объёма работы.

Равные наставники – молодые взрослые, достигшие высоких результатов в труде, самостоятельно выполняющие работу, соблюдающие правила мастерской. Обучают стажеров и получают вознаграждение за труд.

Примечания

Все этапы сопровождаются согласованием с молодым человеком и его семьёй.

В процессе предусмотрена гибкость, исходя из функциональных возможностей и потребностей участников.

Каждый этап предполагает постепенное усложнение задач с обязательной оценкой результатов. При необходимости возможен возврат на предыдущий этап.

Применяется модель «равный обучает равного» с закреплением наставников из числа сотрудников с ментальными нарушениями. Все документы находят отражение в индивидуальном маршруте включения в трудовую деятельность и базе данных.

Оплата труда

Мастера ведут учёт рабочего времени и объём работы для расчёта вознаграждения.

Получение вознаграждения закрепляет связь между трудом и оплатой.

Программа предусматривает «карьерную лестницу» по оплате труда:

неоплачиваемая стажировка: стажёр осваивает технологическую цепочку с постепенным снижением уровня помощи;

оплачиваемая стажировка: стажёр производит полезный продукт, оплачиваемый по установленным тарифам;

работа по договору: возможны различные формы договоров (гражданско-правовой, с самозанятым, трудовой).

Основные выводы

Адаптированные условия и сопровождающая поддержка являются ключевыми факторами успешного трудоустройства подростков и молодых людей с ментальными особенностями. Программа направлена на поэтапное развитие трудовых компетенций, что способствует их социализации и личностному росту.

Общая организация работы мастерских

Мастерские

Полиграфическая мастерская

Основная продукция, которую изготавливает полиграфическая мастерская - это дидактические визуальные карточки, альбомы, визитки.

Производственные участки полиграфической мастерской соответствуют полному циклу необходимых операций для их изготовления: печать (принтер, ризограф), ламинирование, разрезание (с помощью ручного или лазерного резака), брошурование, прикрепление липучки.

Отдельные технологические операции: нанесение изображения с помощью термопресса, копирование и сканирование документов.

Столярная мастерская

Столярная мастерская занимается, производством изделий и сувениров из различных столярных материалов и древесины, с использованием специального деревообрабатывающего оборудования и инструментов, а так же декоративной обработкой древесины.

Стажеры изучают основной инструмент (ручной и электрический) столяра, сортамент древесины, основы обработки древесины морилкой, лаком и принцип вощения, принцип работы и приёмы работы на различной оборудовании например, сверлильный станок, шлифовальная машина, токарный станок, рейсмусовый станок и другие станки. Более продвинутые мастера изучают принцип и основы работы станка ЧПУ(числовое программное управление)

Швейная мастерская

В швейной мастерской стажеры осваивают профессии швеи, закройщика, утюжилника. Стажеры и работники выполняют ручные работы по пошиву, намеловке и выкраиванию деталей, а также машинные работы (прямые строчки: стачивание, стегание).

В мастерской изготавливают прихватки, грелки для чайников, декоративные наволочки для подушек, блузы и юбки простых конструкций и стёганной одежды (фуфаяк и жилетов).

Мастерская батика

В мастерской стажеры и работники делают эскизы и расписывают ткань специальными красками, применяя специальные техники нанесения красителей, средства и инструменты: стеклянные трубочки для нанесения резервирующего состава, рама для натяжения ткани, анилиновые красители, натуральный шёлк, акриловые краски для ткани, пальцы, кисти, гуашь для эскизов.

Здесь изготавливают платки, панно, купоны для одежды и прихваток, расписывают футболки и шоперы.

Бумажная мастерская

В бумажной мастерской изготавливаются китайская бумага и бумажные пакеты. Основные операции для изготовления китайской бумаги: мять и рвать старую бумагу, с помощью блендера делать бумажную массу, отжимать и раскладывать бумажную массу для просушки на специальные рамки сетки.

Далее бумага декорируется, используется для изготовления открыток или упаковок.

Основные операции для изготовления бумажных пакетов: изготовление макета, включая его декорирование, сборка пакета по макету. Бумажные пакеты применяются для упаковки изделий мастерских.

Театральная мастерская

Театральная мастерская - это особая среда, где каждый участник может проявить себя, почувствовать уверенность и стать частью театрального процесса.

В театральной мастерской участники осваивают:

актёрское мастерство: выразительно говорить, двигаться на сцене, взаимодействовать друг с другом, вживаться в роли, импровизировать;

сценическую речь: правильно интонировать и передавать эмоции через голос;

сценическое движение: выражать эмоций через движения, применять базовые элементы пластической выразительности;

основы театрального дела: знать различные аспекты театральной постановки: реквизит, костюмы, декорации, музыкальное сопровождение, свет.

работу в команде: взаимодействовать с другими участниками, слушать и слышать друг друга, работать ради общей цели;

творческое мышление: придумать персонажей, создать свои истории, импровизировать.

Стажеры могут работать в дальнейшем актёрами, помощниками режиссёра, костюмерами и реквизиторами, монтажниками сцены, администраторами, рабочими сцены.

Мастерская предлагает подготовку спектаклей, театральных перформансов, интерактивных постановок, мастер-классов по актерскому мастерству и сценической речи.

IT-мастерская

IT-мастерская занимается разработкой, поддержкой и развитием IT-продуктов организации, выполняет задачи по автоматизации и анализу данных. Сейчас это сайт, приложение ЭМО, CRM-система, анализ выгрузок мониторинга. Стажеры осваивают профессии: графический дизайнер, веб-дизайнер, HTML-верстальщик, frontend-разработчик, backend-разработчик.

Мастерская работает полностью удаленно. Порог входа достаточно высок: помимо навыков самоорганизации требуются профессиональные знания и навыки. Все потенциальные стажеры выполняют тестовое задание по выбранной специализации.

Студия арт-дизайна

В студии арт-дизайна стажеры и работники декорируют изделия, изготовленные в столярной мастерской: шкатулки, подставки под телефоны, яйца, заколки, фигурки животных. Здесь делают рисунки, который потом используются для дизайна блокнотов, чашек.

Музей живых бытовых историй (ЖБИ)

В музее ЖБИ стажеры осваивают профессию экскурсовода и архивариуса. Они изучают информацию про экспонаты, распределяют их по

категориям и заносят в архив; пишут таблички с описанием экспонатов и правила их использования; печатают и ламинируют таблички, размещают их в экспозиции музея; разбирают и учат экскурсионные тексты на различные темы, подбирают вспомогательный материал.

Стажеры и работники готовят и проводят экскурсии по экспонатам музея, экскурсии по центру и рабочим мастерским.

Креативная мастерская

Креативная мастерская – площадка для реализации творческих способностей ребят и демонстрация им дополнительных возможностей в трудовой занятости. Мастерская является своеобразной лабораторией по проверке гипотез и идей, она даёт возможность развивать креативность и включать ребят на позиции со-организаторов, учитывать мнение ребят в вопросах, касающихся их интересов. Мастерская развивает умение видеть и решать проблему, креативность, командная работа.

Продукты и услуги мастерской: разработка дизайна новой продукции мастерских, разработка и проведение рекламных кампаний новой продукции, проведение событий и специальных проектов, а также их продвижение, разработка дизайна мерча и сувенирной продукции. Стажеры осваивают профессии художника и веб-дизайнера, видеомейкера и фотомейкера, ведущего событий, аниматора.

Ткацкая мастерская

В ткацкой мастерской стажеров учат основным приёмам ткачества, а также навыкам применения полученных знаний и умений в практической деятельности. Стажеры овладевают технологическими приёмами ручного ткачества, учатся самостоятельно создавать изделия по разработанным эскизам, подбирать и сочетать цвета в изделии, находить дизайнерское решение, познают свойства материалов, экспериментируют с ними и учатся пользоваться инструментами.

Свечная и парфюмерная мастерские

В свечной и парфюмерной мастерской стажеры изготавливают свечи из пчелиного воска старинным методом окунания, ароматические свечи и саше из соевого воска, варят мыло, по своим свойствам не уступающее фабричному, и создают твёрдые духи.

В процессе работы стажеры развивают эстетический вкус, изучают ароматы, текстуры, свойства природных материалов и современных косметических ингредиентов, их соотношения и способы правильного применения при создании изделий.

Для успешного изготовления качественной продукции стажёры осваивают работу с весами, мерными стаканами, пипетками, электрической плитой, воскоплавом и инструментами для колки воска.

Молодые люди также учатся упаковке готовой продукции и активно участвуют в разработке дизайна упаковки.

Гончарная мастерская

В гончарной мастерской стажёры изучают и закрепляют навыки работы с глиной. Они осваивают лепку ручную, работу на гончарном круге,

подготовку изделий к нанесению глазури и процесс нанесения глазури. Обжиг изделий в мастерской на данный момент не производится.

Для успешного обучения и работы необходимо понимать свойства глины как материала. Глина может быть природной, добытой из карьера и содержащей примеси песка, камней и других вкраплений, или очищенной, приобретённой в магазине. Это материал, который оставляет следы на руках, одежде и рабочем пространстве, что следует учитывать при организации рабочего процесса.

Процесс изготовления изделий занимает значительное время: от создания сырой заготовки до получения готового изделия проходит не менее трёх недель.

Клининговая мастерская

Клининговая мастерская занимается поддержанием чистоты в Центре и обучением стажеров современным методам уборки. Сотрудники осваивают навыки использования различных моющих средств, удаления сложных загрязнений и применения бытовой техники, такой как робот-пылесос и парогенератор. Эти знания помогают эффективно поддерживать порядок и могут быть полезны как в быту, так и в профессиональной деятельности.

В рамках мастерской стажеры также могут получить квалификацию "уборщик служебных и производственных помещений", что открывает возможности трудоустройства. Современные подходы к уборке и навыки работы с техникой делают процесс более продуктивным и позволяют адаптироваться к требованиям рынка труда.

Кулинарная мастерская

В кулинарной мастерской стажёры изучают основы приготовления разнообразных блюд, включая горячие и холодные закуски, супы, гарниры, основные блюда и салаты. В процессе обучения они осваивают технику работы с продуктами: нарезку, термическую обработку (варка, жарка, тушение, запекание, приготовление на пару) и основы комбинирования ингредиентов.

Для работы используются бытовые кухонные приборы, такие как газовые и электрические плиты, духовки, мультиварки, блендеры, кухонные весы, тёрки и стандартный кухонный инвентарь, включая ножи, разделочные доски и кастрюли.

Особое внимание уделяется правильной обработке продуктов, сохранению их вкусовых и питательных свойств, а также технике сервировки готовых блюд.

Программа обучения включает изучение рецептов, знакомство с основами правильного сочетания ингредиентов, а также освоение национальных кухонь и традиционных методов их приготовления.

Служба офис менеджеров

В обязанности офис менеджера входит оформление визуального расписания, встреча гостей и проведение для них обзорных экскурсий по пространству Центра, электронное открытие дверей, контроль за порядком и организацией рабочего пространства.

Режим работы мастерских

Мастерские работают с понедельника по пятницу с 9:00 до 18:00, в субботу с 10:00 до 13:00.

Распорядок рабочего дня

Время	Деятельность
9:00-9:40	Планирование работ на текущую смену (мастера)
9:40-10:00	Общая планёрка с участием стажёров
10:00-11:00	Рабочая смена
11:00-11:10	Перерыв
11:10-12:40	Рабочая смена и уборка рабочего места
12:30-13:00	Подведение итогов, оценка деятельности
13:00-13:30	Перерыв
13:30-14:00	Организованная продуктивная деятельность
14:00-14:20	Общая планёрка с участием стажёров
14:20-15:20	Рабочая смена и уборка рабочего места
15:20-16:00	Подведение итогов, оценка деятельности
16:00-17:00	Коворкинг
17:00-18:00	Коворкинг

Планирование задач на рабочую смену

Задачи делятся:

По сроку исполнения: текущие (несрочные) и срочные.

По источнику: внешние и внутренние.

По сложности: сложные, средне сложные и несложные.

Задачи визуализируются на карточках и размещаются на доске. Примеры задач для мастерских:

Типография

Сложные: сделать альбом-инструкцию, бейджи, блокноты – задачи с использованием нескольких операций на разной технике.

Средне сложные: изготовление пиктограмм, карточек (дни недели, числа, месяцы) – привычная деятельность для типографии.

Несложные: наклеить липучку – выполнение отдельной операции без использования техники.

Столярная мастерская

Сложные: реставрация короба, починка дверцы, изготовление полок – задачи с несколькими операциями на разной технике.

Средне сложные: сборка шкафа, изготовление подставок – отработанные алгоритмы, выполнение возможно равным наставником.

Несложные: шлифовка – выполнение отдельной операции без электроинструмента.

Швейная мастерская

Сложные: раскройка – не отработан алгоритм выполнения задачи.

Средне сложные: прострочить – отработанные задачи, выполнение возможно равным наставником.

Несложные: наметать – выполнение отдельной операции без электроинструмента.

Клининговая служба

Сложные: уборка на складе – не отработан алгоритм выполнения задачи.

Средне сложные: уборка кухни, туалетов, лестницы – выполнение возможно равным наставником.

Несложные: вынести мусор, помыть диван – выполнение отдельной операции.

Служба офис-менеджеров

Сложные: заказать хозяйственные товары онлайн – требуется помощь мастера.

Средне сложные: сканирование документов, изготовление копий ключей – выполнение возможно равным наставником.

Несложные: переместить мебель, разгрузить материалы – выполнение отдельных операций.

Планирование задач

Мастера составляют перечень задач на рабочую смену, учитывая:

состав стажёров;

производственную необходимость;

возможности участников.

Общая планерка с участием стажеров

Планерка обеспечивает структурированный и визуально понятный подход к организации смены, способствует развитию коммуникативных навыков и коллективной ответственности.

Время проведения

Планерка со стажерами начинается в 9:40 или в 14:00, в зависимости от того, это первая или вторая смена. До начала планерки каждый стажер

берет бейдж со своим именем с обозначенной полки (см. рис. 1) и кладёт туда мобильный телефон.

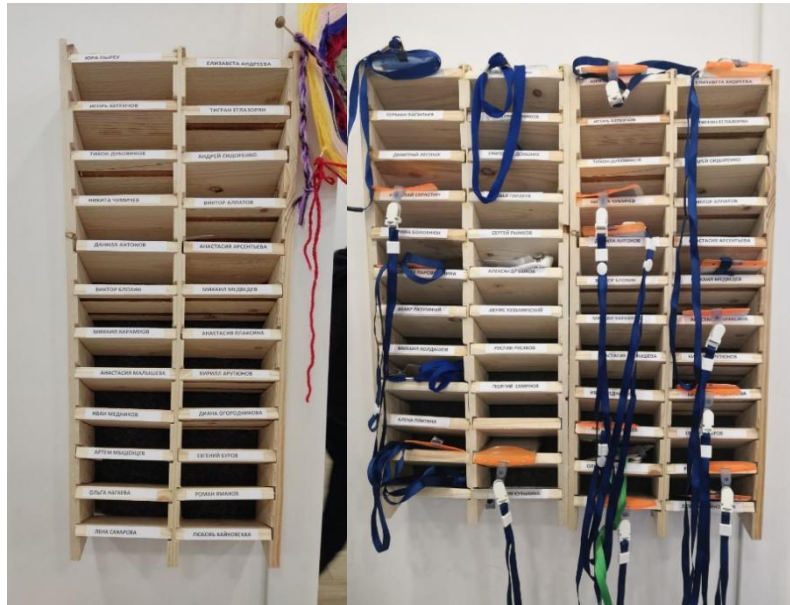


Рис. 1. Специальная полка для хранения бейджей и телефонов

Для стажеров, не владеющих речью, это дополнительная возможность тренировать узнавание своего имени и отчества. Бейдж служит символом принадлежности к коллективу, подчеркивая статус “работающего человека”. Он также помогает новеньким стажерам быстрее запомнить имена коллег, формируя привычку обращаться друг к другу по имени. После этого каждый берет стул и садится в полукруг вокруг визуальной доски.

Структура планёрки

Планёрка проходит по следующему плану:

- 1) приветствие;
- 2) повторение правил;
- 3) составление расписания на текущую рабочую смену.

Приветствие. Ведущий мастер начинает приветствие, передавая мягкий тряпичный мяч. Получив мяч, каждый стажер приветствует соседа, устанавливая зрительный контакт и называя его по имени. Если стажер не владеет речью, ему помогает ведущий.

Повторение правил. Повторяются основные правила, принятые в мастерских, которые обязательные для соблюдения всеми стажерами.

Повторение правил может проходить несколькими способами:
ведущий раздает пиктограммы с изображением правил. Стажерам предлагается озвучить правило, отображённое на их пиктограмме; ведущий задает вопрос всем участникам: “Какие правила нужно соблюдать в мастерских?”. Стажеры поднимают руки и произносят одно из правил;

повторение правил может быть поручено одному из стажеров-равных наставников, который задаёт вопросы группе. Каждое озвученное правило проговаривается мастером, а стажеры могут дополнить пояснение, объясняя, почему важно его соблюдать.

Принятые правила

- Соблюдать технику безопасности на рабочем месте.
- Слушать мастера.
- Приходить вовремя.
- Не пользоваться телефоном во время работы.
- Вежливо общаться друг с другом.
- Убирать рабочее место после себя.
- Не драться.
- Не обманывать.
- Не сквернословить.

Составление расписания

При составлении расписания на текущую смену могут использоваться карточки с обозначением этапов работы. Стажеры поочерёдно крепят свои карточки на доску в порядке сверху вниз (см. рис. 2).

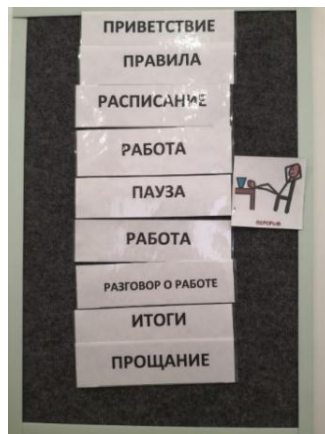


Рис. 2. Доска для составления расписания трудовой смены

Во время планёрки действует правило “одного микрофона” – говорить может только тот, у кого в руках мяч. Это помогает не только высказываться, но и учиться слушать других, что для некоторых стажеров является сложной задачей.

Визуальная доска для планирования

Для планирования задач используется визуальная доска (см. рис. 3).



Рис. 3. Визуальная доска для планирования и оценки выполненной работы

На доске стажеры отмечают:

- время года, месяц, день недели, число;
- три секции задач: “Запланированные”, “Текущие” (выполняемые в данный момент) и “Выполненные”.

Карточки мастерских размещаются рядом с карточками задач. К каждой задаче прикрепляются фотографии стажеров, которые будут её выполнять. Если задача была обсуждена и понятна стажерам, её графическое обозначение также может быть добавлено по усмотрению ведущего мастера, учитывая состав группы.

Основные задачи: проверка чистоты туалетов; мытьё полов в конце рабочего дня; еженедельная уборка мягкой мебели; ежемесячное мытьё стен.

Для обучения используются визуальные инструкции (см. Приложение 8).

Уборка рабочего места

За 15-20 минут до окончания рабочей смены стажеры приступают к уборке: приводят в порядок рабочее пространство, убирают оборудование и подметают пол. Этот этап стажировки помогает формировать навыки завершения начатых дел, поддержания чистоты и рационального планирования времени.

Подведение итогов

В назначенное время стажеры собираются для обсуждения итогов смены. Каждый берет стул и садится за общий стол. Наставник начинает обсуждение, передавая мяч первому стажеру. Тот делится впечатлениями о своей работе: рассказывает, что удалось выполнить, какие трудности возникли. При

обсуждении действует правило “одного микрофона” – говорит только тот, у кого мяч. Высказаться должен каждый участник.

Подведение итогов помогает стажерам научиться анализировать результаты своей работы, видеть сильные и слабые стороны, а также разбирать допущенные ошибки. В поддерживающей атмосфере стажерам предлагается самостоятельно найти пути исправления ошибок.

Прощание

Рабочая смена завершается прощанием и словами благодарности за совместную работу. После этого бейджи убираются на специальную полку, а телефоны забираются. Каждый стажер убирает за собой стул.

Организация рабочей недели

Рабочая неделя мастерских строится по производственному календарю и состоит из шести рабочих дней. Воскресенье – выходной. У каждого стажера есть индивидуальный график посещения мастерских, прописанный в договоре. Общая информация визуализирована в виде расписания (см.рис. 4).



Рис. 4. Визуальное расписание стажеров на неделю

По пятницам первая смена сокращена. Итоги работы подводятся в 12:10, а с 12:30 до 13:00 проходит семинар “Я и работа” (см. рис. 5). Цель семинара – расширить представления стажеров о профессиональной деятельности и возможностях трудоустройства. Интерактивный формат и участие в подготовке семинаров побуждают стажеров задуматься о профессиональном самоопределении.

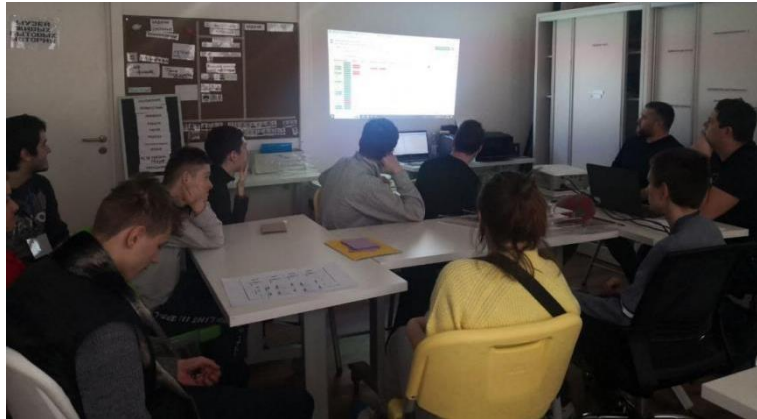


Рис. 5. Семинар “Я и работа”

На семинарах обсуждаются темы, связанные с трудовой деятельностью: правила мастерских, система материального стимулирования, а также информация о предприятиях, где работают люди с ментальной инвалидностью. Примеры таких организаций в Москве: МФЦ, завод «Электротехника», РОО «Радость», ТОК «Круг», ООО «Артотойз». Стажеры, участвовавшие в профориентационных экскурсиях (см. рис. 6), готовят совместно с наставниками презентации и делятся своими впечатлениями с коллегами.



Рис. 6. Профориентационные экскурсии на предприятия

Организация рабочего месяца

Месячный цикл работы мастерских включает выплаты вознаграждений за труд и поддерживает карьерный рост стажеров. Карьерное развитие зависит от выполнения поручений, соблюдения правил, адекватной коммуникации и освоения производственных технологий. Постепенно условия усложняются – от стажировочных до трудовых, с увеличением оплаты.

Каждый последний четверг месяца проводится семинар “Юридические основы трудовых отношений”. На нём обсуждаются вопросы заключения договоров,

заполнения актов выполненной работы, оформления чеков для самозанятых, а также графики и таблицы работы.

В первую полную неделю месяца стажерам выплачиваются вознаграждения и заработная плата согласно договорёностям.

Каждую первую пятницу месяца проходит «День открытых дверей» (см. рис. 7). В открытых источниках публикуется анонс мероприятия, желающие регистрируются и участвуют в открытой трудовой смене. Это даёт стажерам возможность презентовать мастерские, продемонстрировать навыки и взаимодействовать с гостями.



Рис. 7. День открытых дверей

Организация годового рабочего цикла

Годовой цикл мастерских связан с рабочими и отпускными периодами, а также ярмарками (см. рис. 8). Основные мероприятия, в которых участвуют стажеры, – новогодние, пасхальные, сентябрьские ярмарки (ко Дню города). Также стажеры и мастера принимают участие в районных ярмарках и мероприятиях, организованных сторонними организациями.



Рис. 6. Участие в городских ярмарках

Оценочный раздел

При реализации программы «Обычное дело» используется несколько видов оценочных процедур.

Функциональные пробы

Входная диагностика направлена на определение уровня владения навыками, необходимыми для стажировки. Диагностический материал включает оценку навыков по 6 направлениям: «естественнонаучная грамотность», «математическая грамотность», «финансовая грамотность», «читательская грамотность», «креативное мышление», «глобальные компетенции».

Выделено 3 уровня: стартовый, базовый, продвинутый.

Стартовый уровень

На этом уровне стажеры испытывают значительные трудности в ориентации во времени:

Они могут различать только общее время года, но путаются в днях недели и последовательности событий.

Ориентация в пространстве также затруднена: наблюдаются трудности с определением сторон («лево» и «право») как на себе, так и на плоскости (например, на бумаге).

Особенности мышления:

затрудняются в определении цвета и формы предметов;
испытывают сложности с упорядочиванием объектов по заданным критериям;
не всегда могут обобщить предметы по их месторасположению.

Навыки счета минимальны или отсутствуют: числовой диапазон ограничен пределами до 10.

Чтение находится на начальном уровне: человек либо узнает отдельные буквы, либо способен прочитать лишь простые слова.

Базовый уровень

На этом уровне наблюдается частичная ориентация в пространстве и времени.

Стажер может называть дни недели, месяцы, свой день рождения и адрес проживания.

Особенности мышления:

выполняет базовые задачи на анализ и синтез, например, выделяет «четвертый лишний» среди предметов или действий;
способен составить простое слово из букв.

Навыки счета:

- счёт в пределах 50;
- понимание состава числа в пределах 10.

Чтение и письмо: человек может читать и печатать простые слова.

Продвинутый уровень

Стажеры на этом уровне демонстрируют хорошую ориентацию во времени и пространстве, хотя могут возникать отдельные трудности:

- при работе с часами (например, определение времени по циферблату);
- при ориентировании на маршрутах (особенно новых или сложных).

Особенности мышления:

- выполняют более сложные задачи на анализ и синтез: выделяют «четвёртый лишний» среди предметов или действий, опираясь на текстовые подсказки;
- умеют составлять связные предложения из отдельных слов.

Навыки счета включают уверенный счёт десятками и сотнями.

Чтение и письмо: человек способен читать более сложные тексты и излагать мысли в виде простых предложений.

Для проведения функциональных проб для каждого уровня разработаны формы, в которых есть перечень оцениваемых навыков и оценочная шкала (см.

Приложение 7).

Оценочная шкала:

- сделал(а) самостоятельно;
- сделал(а) по показу;
- сделал(а) с физической помощью;
- отказался(а)

Мониторинг в мастерских

Второй вид оценки – регулярная мониторинговая оценка работы в мастерских. Она проводится мастерами после каждой рабочей смены. Результаты ежедневной мониторинговой оценки обсуждаются со стажёром во время подведения итогов. Мониторинговая оценка включает оценку процесса труда для каждого участника мастерской: объем рабочего времени и выполненного задания, качество работы и взаимодействия с мастером, уровень самостоятельности, выполнение правил мастерских и правил техники поведения.

Данные мониторинговой оценки фиксируются в онлайн-форме, что делает её удобной для руководителей мастерских как по времени, так и по ресурсам. Выгрузка данных в формате Excel упрощает анализ для оценки прогресса.

Содержание мониторинговой оценки

Общая информация

Дата (выбирается из календаря).
Кто заполняет (выбор из списка).
Стажёр (выбор из списка).
Рабочая смена (отмечается один вариант):
1 смена
2 смена
1 и 2 смена

Характеристики процесса труда

1. Какой объем рабочего времени работал?

1 2 3 4 5 6 7 8 9 10
не работал (0% времени) работал все рабочее время
(100% времени)

Оценочная шкала:

- 1 – от 0% до 10%,
- 2 – от 11% до 20%,
- 3 – от 21 до 30%,
- 4 – от 31% до 40%,
- 5 – от 41% до 50%,
- 6 – от 51% до 60%,
- 7 – от 61% до 70%,
- 8 – от 71% до 80%,
- 9 – от 81% до 90%,
- 10 – от 91% до 100%.

2. Какой объем работы выполнил от поставленного норматива?

1 2 3 4 5 6 7 8 9 10
не приступил к работе выполнил весь норматива
(0% объема) (100% объема)

Оценочная шкала:

- 1 – от 0% до 10%,
- 2 – от 11% до 20%,
- 3 – от 21 до 30%,
- 4 – от 31% до 40%,
- 5 – от 41% до 50%,
- 6 – от 51% до 60%,
- 7 – от 61% до 70%,
- 8 – от 71% до 80%,
- 9 – от 81% до 90%,
- 10 – от 91% до 100%.

3. Каково качество выполненной работы?

1 2 3 4 5 6 7 8 9 10
низкое, неприемлемое высокое, достойное.

4. Насколько продуктивно взаимодействовал с мастером? Насколько взаимодействие с мастером способствовало или было достаточным для выполнения рабочего задания?

1 2 3 4 5 6 7 8 9 10

неадекватное или
уход от взаимодействия

адекватное, достаточное для
выполнения задания. с проявлением
инициативы

5. Каков объем самостоятельности при подготовке рабочего места к работе и уборке рабочего места после работы?

1 2 3 4 5 6 7 8 9 10
не сделал сделал все сам

Оценочная шкала:

- 1 – не подготовил, не убрал рабочее место, несмотря на предлагаемую помощь;
- 2 – много (более трех) физической помощи;
- 3 – три физические помощи;
- 4 – две физические помощи;
- 5 – много (более трех) словесной помощи и/или одна физическая помощь;
- 6 – три словесные помощи;
- 7 – две словесные помощи;
- 8 – одна словесная помощь;
- 9 – косвенная подсказка;
- 10 – полностью самостоятельно подготовил и убрал рабочее место.

6. Каков объем самостоятельности при выполнении работы?

1 2 3 4 5 6 7 8 9 10
не приступил к работе сделал все сам

- 1 – не приступил к работе, несмотря на предлагаемую помощь;
- 2 – много (более трех) физической помощи
- 3 – три физические помощи
- 4 – две физические помощи
- 5 – много (более трех) словесной помощи и/или одна физическая помощь
- 6 – три словесные помощи
- 7 – две словесные помощи
- 8 – одна словесная помощь
- 9 – косвенная подсказка
- 10 – полностью самостоятелен при выполнении работы

7. Какой объем правил техники безопасности выполнил?

1 2 3 4 5 6 7 8 9 10
правила не выполняет выполняет все правила
(0% объема) (100% объема)

Оценочная шкала:

- 1 – от 0% до 10%,
- 2 – от 11% до 20%,
- 3 – от 21 до 30%,
- 4 – от 31% до 40%,
- 5 – от 41% до 50%,
- 6 – от 51% до 60%,
- 7 – от 61% до 70%,
- 8 – от 71% до 80%,

9 – от 81% до 90%,
10 – от 91% до 100%.

8. Какие правила поведения нарушил в трудовой мастерской?

опоздал
не слушал мастера
сквернословил
пользовался телефоном
обманул
подрался
своровал
не нарушал правила поведения

Добровольная независимая аттестация трудовых навыков

Ещё одна форма оценки – добровольная независимая аттестация трудовых навыков, проводимая внешним экспертом. Стажёр заявляется на неё добровольно. Оценивается овладение технологической цепочкой через оценку выполнения каждой операции. Технологическая цепочка выбирается самим стажёром.

Для подростков и молодых взрослых с выраженными ментальными особенностями необходимо регулярное повторение обучающих циклов с сохранением атрибутов формирующей среды. Методы оценки должны быть стабильны от цикла к циклу, а пиктограммы и словесные обозначения целесообразно использовать и в других сферах взаимодействия.

Аттестация функциональных навыков на рабочих местах проводится в форме мониторинга и наблюдения за молодым взрослым в течении ограниченного периода времени (недели) во время работы в мастерской. Мониторинг и наблюдение позволяют оценить практический навык в реальных условиях на рабочем месте, учитывая индивидуальные особенности каждого человека, его темп обучения.

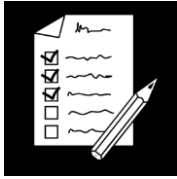
Сроки проведения аттестации практических трудовых навыков устанавливаются индивидуально для каждого молодого человека. В процессе аттестации используются определенные оценочные критерии:

Для проведения аттестации разработаны формы, в которых есть технологическая цепочка и оценочная шкала, отражающая уровень необходимой стажеру помощи (см. Приложение 8).

Оценочная шкала:

сделал(а) самостоятельно;
сделал(а) по косвенной подсказке;
сделал(а) со словесной помощью;
сделал(а) с физической помощью;
пропустил(а)

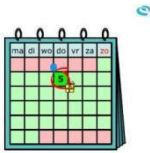
Приложение 1. Анкета



АНКЕТА



Фамилия Имя, Отчество



Дата рождения



Где ты учишься или учился?



Где ты работаешь или работал?



Где ты получаешь социальные услуги / поддержку?



Где ты живёшь?



Какая это станция метро?



Кто поддерживает тебя?

- мама
- папа
- бабушка
- опекун
- другие люди
- поддерживаю себя сам(а)
- никто не поддерживает



Чем занимался (Что делал) тут?



Что понравилось тут больше всего?



Планируешь ли ты приходить в мастерские ещё?

- да
- нет



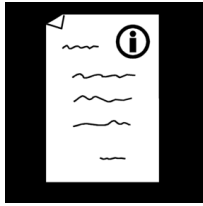
Если ты ответил нет, то напиши, почему ты принял такое решение:

- далеко ездить
- не хочу работать
- много народу
- нет специальности, на которую я учился
- нет специальности, кем бы я хотел

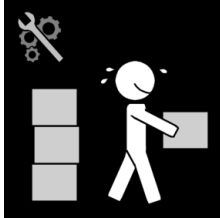
работать

- ищу кружки
- не понравился коллектив
- другое

Приложение 2. Памятка о пробном дне




ПАМЯТКА КАК ЗАПИСАТЬСЯ НА ПРОБНЫЙ ДЕНЬ



Пробный день включает:

- приход в согласованное время и день,
- планерку,
- работу в мастерской,
- подведение итогов работы.



Напиши на ватсап  по номеру +7 925 380 03 55, что ты хочешь прийти на пробный день и когда ты можешь прийти. Время трудовой пробы может быть с понедельника по четверг с 9 до 13 или с 14 до 16 или с 9 до 16.



Приходи в согласованный день и время.



Принеси с собой документы и их копии:

- паспорт (1 и 2 страницы)
- справка МСЭ
- СНИЛС
- ИПРА
- документ об образовании
- военный билет (или приписной) для юношей
- медицинское заключение (по возможности)



Ты можешь пообедать с нами с 13 до 14. Цена обеда 30 рублей.



наш сайт



наша группа ВКонтакте



наша группа «Обычные люди» в Телеграм



наш Телеграм Канал с анонсами мероприятий
«инклюзивные мастерские»



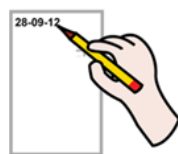
Родители. Мастерские ОД
Группа WhatsApp

группа для родителей в ватсап для оперативного
взаимодействия с мастерскими

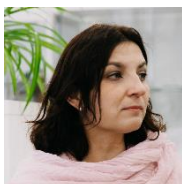


Приложение 3. Соглашение на 8 трудовых проб

СОГЛАШЕНИЕ О ТРУДОВЫХ ПРОБАХ 8 ПОСЕЩЕНИЙ



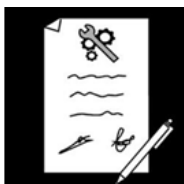
От _____ 2024 года



Романова Елизавета Александровна - директор АНО
«Ресурсный центр «Вера. Надежда. Любовь». (далее ЦЕНТР)

_____, далее
СТАЖЕР

Заключили СОГЛАШЕНИЕ.



Предмет соглашения. ЦЕНТР предоставляет условия,
а СТАЖЕР принимает обязательство пройти трудовые пробы в
мастерских «Обычное дело»



Срок соглашения:

С _____ по _____ 202_ года



Место:

Ключевая ул, д. 22, к.
Мастерские «Обычное дело»

Обязанности стажера:

- ✓ посетить 8 трудовых смен с 9.00-до 13.00 или с 14.00 до 16.00
- ✓ соблюдать правила мастерских «Обычное дело»;
- ✓ принять решение, хочет ли пройти учебную стажировку и в какой мастерской;
- ✓ приходить в соответствии со своим расписанием:

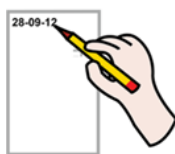


	Понедельник	Вторник	Среда	Четверг
9.00-				

13.00				
14.00-16.00				

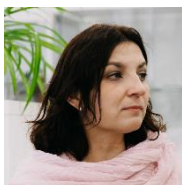


Приложение 4. Соглашение на учебную стажировку



СОГЛАШЕНИЕ ОБ УЧЕБНОЙ СТАЖИРОВКЕ (2 МЕСЯЦА С ВОЗМОЖНЫМ ПРОДОЛЖЕНИЕМ)

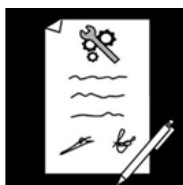
От _____ 2024 года



Романова Елизавета Александровна - директор АНО
«Ресурсный центр «Вера. Надежда. Любовь». (далее ЦЕНТР)

_____, далее
СТАЖЕР

Заключили СОГЛАШЕНИЕ.



Предмет соглашения. ЦЕНТР предоставляет условия,
а СТАЖЕР принимает обязательство пройти учебную
стажировку в мастерских «Обычное дело»



Срок соглашения:

С _____ по _____ 202_ года

1 смена с 9.00 до 13.00/ 2 смена с 14.00 до 16.00. Обед с
13.00 до 14.00 обед

Место:

Ключевая ул, д. 22, к.
Мастерские «Обычное дело»



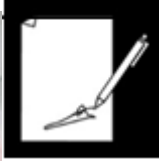
Обязанности стажера:

- ✓ посещать трудовые смены в течение 2 месяцев и готовиться к аттестации;
- ✓ соблюдать правила мастерских «Обычное дело»;
- ✓ пройти аттестацию;
- ✓ принять решение, хочет ли пройти производственную стажировку;
- ✓ приходить в соответствии со своим расписанием:



	Понедельник		Вторник		Среда		Четверг		Пятница		Суббота	
Печатная/бумажная	1 см	2 см	1 см	2 см	1 см	-	1 см	2 см	1 см	2 см	-	-
Швейная	-	-	1 см	2 см	-	-	1 см	2 см	-	-	1 см	2 см
Ткацкая	1 см	2 см	-	-	1 см	-	-	-	-	-	1 см	2 см
Свечная/мыло	1 см	2 см	1 см	2 см	1 см	-	1 см	2 см	-	-	-	-

Гончарная/арт-декор	-	-	1 см	2 см	1 см	-	1 см	2 см	1 см	2 см		
Столярная	1 см	-	-	-	1 см	-	-	-	1 см	-	-	-
Кулинария	1 см	2 см	1 см	2 см	1 см	-	1 см	2 см	1 см	2 см	-	-
Клининг	1 см	2 см	1 см	2 см	1 см	-	1 см	2 см	1 см	2 см	1 см	2 см





Ткацкая	1 см	2 см	1 см	2 см	1 см	2 см	1 см	2 см	1 см	2 см	1 см	2 см
Свечная/мыло	1 см	2 см	1 см	2 см	1 см	2 см	1 см	2 см	1 см	2 см	1 см	2 см
Гончарная/арт-декор	1 см	2 см	1 см	2 см	1 см	2 см	1 см	2 см	1 см	2 см	1 см	2 см
Столярная	1 см	2 см	1 см	2 см	1 см	2 см	1 см	2 см	1 см	2 см	1 см	2 см
Кулинария	1 см	2 см	1 см	2 см	1 см	2 см	1 см	2 см	1 см	2 см	1 см	2 см
Клининг	1 см	2 см	1 см	2 см	1 см	2 см	1 см	2 см	1 см	2 см	1 см	2 см





Приложение 6. Программа развития

№	Важные виды деятельности, потребности семьи, наиболее актуальные для семьи в порядке называния	Оценка важности	Виды деятельности, наиболее актуальны (получившие наибольшие оценки)	Рейтинг по	Первая оценка дата		Вторая оценка дата		
					Выполнение	Удовлетворенность	Выполнение	Удовлетворенность	
1.									
2.									
3.									
4.									
5.									
6.									
7.									
	Всего	Количество проблем/задач		A1. Сумма выполнения	B1. Сумма удовлетворенности	A2. Сумма выполнения	B2. Сумма удовлетворенности		
Подсчет баллов									
	Общий балл				A1/C		B1/C	A2/C	B2/C
	Изменения в выполнении				A2/C - A1/C				
	Изменения в удовлетворенности				B2/C - B1/C				

Направления изменений:

1. Семья:

1.1.

1.2.

2. АНО ВНЛ:

2.1.

2.2.

3. Другое:

3.1.

3.2.

Приложение 7. Формы функциональных проб

ПРОДВИНУТЫЙ УРОВЕНЬ

Дата заполнения _____

Фамилия, имя _____

Кто проводил _____

ФУНКЦИОНАЛЬНЫЕ ПРОБЫ ДЛЯ ОЦЕНКИ УРОВНЯ РАЗВИТИЯ ПРИКЛАДНЫХ ФУНКЦИОНАЛЬНЫХ НАВЫКОВ, НЕОБХОДИМЫХ ДЛЯ РАБОТЫ В МАСТЕРСКИХ «ОБЫЧНОЕ ДЕЛО»							
1. Естественнонаучная грамотность							
		самостоятельно	по словесной подсказке	по показу	с физической помощью	отказывается	примечание
1.1	Называние даты (назови какое сегодня число, месяц, год)						
1.2	Определение времени по часам (скажи, сколько сейчас времени)						
1.3	Называние своего домашнего адреса (Назови свой адрес, где ты живешь)						
1.4	Знание маршрута от дома до мастерских (расскажи, как ты добираться от дома до Мастерских)						
1.5	Знание ближайшей станции метро от дома (назови, какая станция метро рядом с твоим домом)						
1.5	Ориентирование на листе бумаги (покажи верх на листе бумаги)						
1.6	Ориентирование на листе бумаги (покажи низ на листе бумаги)						
1.7	Ориентирование на листе бумаги (покажи лево на листе бумаги)						
1.8	Ориентирование на листе бумаги (покажи право на листе бумаги)						
1.10	Нахождение середины в фигуре: в квадрате (Найди середину и поставь точку)						
1.11	Нахождение середины в фигуре: в сердце. (Найди середину и поставь точку)						
1.12	Наложение листа бумаги на контур А4 (наложи бумагу)						
1.13	Наложение листа бумаги на контур А5 (наложи бумагу)						
1.14	Наложение листа бумаги на контур А6 (наложи бумагу)						
1.15	Наложение листа бумаги на контур А7 (наложи бумагу)						
1.16	Наложение листа бумаги на контур А8 (наложи бумагу)						
1.17	Вкладывание листов в ламинацию – 1 лист (вложи листы)						
1.18	Вкладывание листов в ламинацию: 2 листа (вложи листы)						
1.19	Вкладывание листов в ламинацию: 4 листа (вложи листы)						

1.20	Вкладывание листов в ламинацию: 6 листов (вложи листы)						
1.21	Наливание жидкости в мерный стаканчик пол-стакана (налей жидкость пол-стакана)						
1.22	Отрывание одного куска от рулона (оторви одну тряпку от рулона)						
1.23	Наливание 5 капель моющего средства (налей 5 капель на губку, в контейнер)						
1.24	Разрезание ножницами бумаги по линиям (разрежь бумагу по линии)						
1.25	Закрашивание геометрических фигур карандашом (Закрась эту область - многоугольники)						
1.26	Закрашивание геометрической фигуры кистью (Закрась эту область - многоугольники)						
1.27	Сгибание листа А4						
1.28	Надевание пружины в брошюраторе (надень пружину)						
1.29	Измерение длины линейкой (Начерти линию длиной 12 см)						
2. Креативное мышление							
		самостоятельно	по словесной подсказке	по показу	с физической помощью	отказывается	примечание
2.1	Определение 4 –ого лишнего (предметы) (убери лишний предмет) (используются карточки с напечатанными словами)						
2.2	Определение 4 –ого лишнего (действия) (убери лишнюю карточку) (используются карточки с напечатанными словами)						
2.3	Составление простого предложения из слов (Мастер, пришел, на, работу)						
2.4	Выстраивание серии картинок						
3. Математическая грамотность							
		самостоятельно	по словесной подсказке	по показу	С физической помощью	отказывается	примечание
3.1	Порядковый счёт до 60 (разложи числа по порядку) *пример: до 10 сам, до 15 по образцу; после 15 путает						
3.2	Пересчет десятками (продолжи ряд 10, 20.....)						
3.3	Пересчет сотнями (продолжи ряд 100, 200.....)						
3.4	Количественный счет: 50 листов блокнота (разложи листы по стопкам- 5 листов)						
3.5	Количественный счет: 50 листов блокнота (разложи листы по стопкам- 10 листов)						
3.6	Соотношения числа и количества по речевой инструкции до 50 -отсчитай 18 фишек;						
3.7	Соотношения числа и количества по графическому изображению до 60						

	- отсчитай столько фишек, сколько здесь написано;						
3.8	Умение пользоваться калькулятором (напиши и реши примеры: $25-13=$)						
3.9	Умение пользоваться калькулятором (напиши и реши примеры: $18-16+10=$)						
4. Финансовая грамотность							
4.1	Узнавание монет и купюр						
4.2	Состав числа: деньги (разменяй: 5 рублей)						
4.3	Состав числа: деньги (разменяй 10 рублей)						
4.4	Состав числа: деньги (разменяй 50 рублей)						
4.5	Состав числа: деньги (разменяй 100 рублей)						
5. Читательская грамотность							
5.1	Прочтение простого текста						
5.2	Понимание прочитанного текста						
5.3	Печать/написание простых предложений под диктовку						
6. Глобальные компетенции							
6.1.	Разложи карточки в ряд, начиная от самого важного действия в Мастерских, по твоему мнению, к менее важному (испытуемому предлагают карточки с напечатанными словами: готовить и убирать рабочее место, выполнять работу самостоятельно, просить помощь, соблюдать правила, работать не отвлекаясь, опаздывать, слушать мастера)						
6.2	Разложи карточки в ряд, начиная с самого сложного к менее сложному из того, что сейчас выполнял (предлагаются карточки со напечатанными словами)						

БАЗОВЫЙ УРОВЕНЬ

Дата заполнения _____

Фамилия, имя _____

Кто проводил _____

ФУНКЦИОНАЛЬНЫЕ ПРОБЫ ДЛЯ ОЦЕНКИ УРОВНЯ РАЗВИТИЯ ПРИКЛАДНЫХ ФУНКЦИОНАЛЬНЫХ НАВЫКОВ, НЕОБХОДИМЫХ ДЛЯ РАБОТЫ В МАСТЕРСКИХ «ОБЫЧНОЕ ДЕЛО»

7. Естественнонаучная грамотность

		самостоятельно	по словесной подсказке	по показу	с физической помощью	отказывается	примечание
1.1	Называние своего возраста (даты рождения) (Назови день своего рождения)						
1.2	Узнавание (различение) дней недели Назови какой сегодня день недели (вчера, завтра)						

1.3	Узнавание (различение) месяцев Назови какой сейчас месяц						
1.4	Называние своего домашнего адреса (Назови свой адрес, где ты живешь)						
1.5	Ориентирование на листе бумаги (покажи верх на листе бумаги)						
1.5	Ориентирование на листе бумаги (покажи низ на листе бумаги)						
1.6	Ориентирование на листе бумаги (покажи лево на листе бумаги)						
1.7	Ориентирование на листе бумаги (покажи право на листе бумаги)						
1.8	Нахождение середины в фигуре: в квадрате (Найди середину и поставь точку)						
1.10	Нахождение середины в фигуре: в сердце. (Найди середину и поставь точку)						
1.11	Наложение листа бумаги на контур А4 (наложи бумагу)						
1.12	Наложение листа бумаги на контур А5 (наложи бумагу)						
1.13	Наложение листа бумаги на контур А6 (наложи бумагу)						
1.14	Наложение листа бумаги на контур А7 (наложи бумагу)						
1.15	Наложение листа бумаги на контур А8 (наложи бумагу)						
1.16	Вкладывание листов в ламинацию – 1 лист (вложи листы)						
1.17	Вкладывание листов в ламинацию: 2 листа (вложи листы)						
1.18	Вкладывание листов в ламинацию: 4 листа (вложи листы)						
1.19	Вкладывание листов в ламинацию: 6 листов (вложи листы)						
1.20	Наливание жидкости в мерный стаканчик пол-стакана (налей жидкость пол-стакана)						
1.21	Отрывание одного куска от рулона (оторви одну тряпку от рулона)						
1.22	Наливание 5 капель моющего средства (налей 5 капель на губку, в контейнер)						
1.23	Разрезание ножницами бумаги по линиям (разрежь бумагу по линии)						
1.24	Закрашивание геометрических фигур карандашом (Закрась эту область)						
1.25	Закрашивание геометрической фигуры кистью (Закрась эту область)						
1.26	Сгибание листа А4						
1.27	Надевание пружины в брошюраторе (надень пружину)						
1.28	Измерение длины линейкой (измерь длину этого отрезка)						
8. Креативное мышление							
		самос тоятел ьно	по словес ной подска зке	по показ у	с физич еской помощ ью	отказ ывает ся	примечание

2.1	Определение 4 –ого лишнего (предметы) (убери лишний предмет) (используются карточки с изображением предметов)						
2.2	Определение 4 –ого лишнего (действия) (убери лишнюю карточку), (используются карточки с изображением действий)						
2.3	Составление простого слова из букв (ДОМ)						
2.4	Выстраивание серии картинок						
9. Математическая грамотность							
		самостоятельно	по словесной подсказке	по показу	С физической помощью	отказывается	примечание
3.1	Порядковый счёт до 31 (разложи числа по порядку) *пример: до 10 сам, до 15 по образцу; после 15 путает						
3.2	Количественный счет: 50 листов блокнота (разложи листы по стопкам- 5 листов)						
3.3	Количественный счет: 50 листов блокнота (разложи листы по стопкам- 10 листов)						
3.4	Количественный счет: 50 листов блокнота (разложи листы по стопкам- 25 листов)						
3.5	Соотношения числа и количества по речевой инструкции до 50 -отсчитай 12 фишек;						
3.6	Соотношения числа и количества по графическому изображению до 50 - отсчитай столько фишек, сколько здесь написано;						
3.7	Умение пользоваться калькулятором (напиши и реши примеры: $7-3=$)						
3.8	Умение пользоваться калькулятором (напиши и реши примеры: $8-6+10=$)						
10. Финансовая грамотность							
4.1	Узнавание монет и купюр						
4.2	Состав числа: деньги (разменяй: 5 рублей)						
4.3	Состав числа: деньги (разменяй 10рублей)						
4.4	Состав числа: деньги (разменяй 50 рублей)						
11. Читательская грамотность							
5.1	Прочтение простых слов (губы, ухо, рыбак, оса)						
5.2	Печать своего имени, фамилии						
5.3	Печать простых слов под диктовку (кофе, шуба , вода, гора)						
12. Глобальные компетенции							
6.1.	Разложи на группы «можно», «нельзя» делать в мастерских (используются пиктограммы) (Предлагаемые карточки: пользоваться телефоном, слушать мастера, обманывать, драться, просить помощь у наставника, воровать, опаздывать)						

6.2	Как ты думаешь, что самое важное в мастерских? Выбери карточку (испытуемому предлагают выбрать пиктограмму, обозначающее, по его мнению, самое важное из оставшихся до тех пор, пока не останется одна карточка) (предлагаемые карточки: готовить и убирать рабочее место, выполнять работу самостоятельно, просить помощь, соблюдать правила, работать не отвлекаясь, опаздывать, слушать мастера)						
6.3	Что было выполнить тебе сложно (выбери карточку), испытуемому предлагают выбрать пиктограмму, обозначающее, по его мнению, самое сложное из оставшихся до тех пор, пока не останется одна карточка						

СТАРТОВЫЙ УРОВЕНЬ

ФУНКЦИОНАЛЬНЫЕ ПРОБЫ ДЛЯ ОЦЕНКИ УРОВНЯ РАЗВИТИЯ ПРИКЛАДНЫХ ФУНКЦИОНАЛЬНЫХ НАВЫКОВ, НЕОБХОДИМЫХ ДЛЯ РАБОТЫ В МАСТЕРСКИХ «ОБЫЧНОЕ ДЕЛО»							
13. Естественнонаучная грамотность							
		самос тоятел ьно	по словес ной подска зке	по показ у	с физич еской помощ ью	отказ ывает ся	примечание
1.1	Назови (покажи) какое время года сейчас						
1.2	Назови (покажи) какой сегодня день недели						
1.3	Ориентирование в схеме собственного тела (знает «право», «лево»)						
1.4	Ориентирование на листе бумаги (покажи верх на листе бумаги)						
1.5	Ориентирование на листе бумаги (покажи низ на листе бумаги)						
1.5	Ориентирование на листе бумаги (покажи лево на листе бумаги)						
1.6	Ориентирование на листе бумаги (покажи право на листе бумаги)						
1.7	Нахождение середины в фигуре: в квадрате (Найди середину и поставь точку)						
1.8	Нахождение середины в фигуре: в сердце. (Найди середину и поставь точку)						
1.10	Наложение листа бумаги на контур А4 (наложи бумагу)						
1.11	Наложение листа бумаги на контур А5 (наложи бумагу)						
1.12	Наложение листа бумаги на контур А6 (наложи бумагу)						
1.13	Наложение листа бумаги на контур А7 (наложи бумагу)						
1.14	Наложение листа бумаги на контур А8 (наложи бумагу)						

1.15	Вкладывание листов в ламинацию – 1 лист (вложи листы)						
1.16	Вкладывание листов в ламинацию: 2 листа (вложи листы)						
1.17	Вкладывание листов в ламинацию: 4 листа (вложи листы)						
1.18	Вкладывание листов в ламинацию: 6 листов. (вложи листы)						
1.19	Наливание жидкости в мерный стаканчик до риски (налей жидкость до красной линии)						
1.20	Отрывание одного куска от рулона (оторви одну тряпку от рулона)						
1.21	Наливание 3 капли моющего средства (налей 3 капли на губку)						
1.22	Разрезание ножницами бумаги по линиям (разрежь бумагу по линии)						
1.23	Сгибание листа (согни бумагу пополам)						
1.24	Надевание пружины в брошюраторе (надень пружину)						
14. Креативное мышление							
		самос тоятел ьно	по словес ной подска зке	по показ у	с физич еской помощ ью	отказ ывает ся	примечание
2.1	Закрашивание геометрических фигур карандашом (Закрась круг красным карандашом при выборе из 4 – х фигур: круг, квадрат, треугольник, овал)						
2.2	Закрашивание геометрических фигур карандашом (Закрась квадрат синим карандашом при выборе из 4 – х фигур: круг, квадрат, треугольник, овал)						
2.3	Закрашивание геометрической фигуры кистью (Закрась треугольник зеленым цветом при выборе из 4 – х фигур: круг, квадрат, треугольник, овал)						
2.4	Покажи длинную линейку						
2.5	Покажи короткую линейку						
2.6	Выстраивание предметов по нарастанию признака (расположи квадраты от маленького к большому)						
2.7	Обобщение предметов по месторасположению (разложи карточки с предметами по мастерским)						
2.8	Узнавание основных предметов, используемых в мастерских (покажи .../назови это ...)						
15. Математическая грамотность							
		самос тоятел	по словес	по показ	С физич	отказ ывает	примечание

		бно	ной подска зке	у	еской помощ ью	ся	
3.1	Порядковый счёт до 10 (разложи числа по порядку) *пример: до 5 сам, до 7 по образцу; после 7 путает						
3.2	Соотношения числа и количества по речевой инструкции до 10 -отсчитай 5 фишек;						
3.3	Соотношения числа и количества по графическому изображению до 10 - отсчитай столько фишек, сколько здесь написано;						
3.4	Умение пользоваться калькулятором (напиши и реши примеры: $3+5=$)						
3.5	Умение пользоваться калькулятором (напиши и реши примеры: $7 - 2=$)						
16. Финансовая грамотность							
4.1	Узнавание монет						
4.2	Состав числа: деньги (разменяй: 5 рублей)						
4.3	Состав числа: деньги (разменяй 10 рублей)						
17. Читательская грамотность							
5.1	Узнавание графического образа гласных букв						
5.2	Узнавание графического образа согласных букв						
5.3	Чтение слоги						
5.4	Чтение простых слов						
5.5	Печать своего имени						
18. Глобальные компетенции							
6.1.	Разложи на группы «можно», «нельзя» делать в мастерских (используются пиктограммы) (Предлагаемые карточки: пользоваться телефоном, слушать мастера, обманывать, драться, просить помощь у наставника, воровать, опаздывать)						
6.2	Что было выполнить тебе сложно (выбери карточку), что было выполнить легко (выбери карточку)						

Приложение 8. Аттестационная форма «Нанесение воска»

№	Технологическая цепочка	Самостоятельно	По косвенной подставке	Со словесной помощью	С физической помощью	пропустил
1.	Нашёл мастерскую					
2.	Зашёл в мастерскую					
3.	Надел халат					
4.	Застегнул халат					
5.	Подготовил рабочее место: взял щётку					
6.	Подготовил рабочее место: взял банку с воском					
7.	Подготовил рабочее место: взял деталь					
8.	Открыл банку					
9.	Набрал воск щёткой					
10.	Нанёс воск щёткой на всю поверхность детали					
11.	Положил деталь на чистую поверхность					
12.	Натёр деталь воском до блеска растирающими движениями					
13.	Убрал рабочее место: убрал щётку на полку					
14.	Убрал рабочее место: убрал деталь на полку для заготовок					
15.	Расстегнул халат					
16.	Снял халат					
17.	Повесил халат на крючок					

Печать альбома



**ВСТАВИТЬ ВИЛКУ ОТ
НОУТБУКА В РОЗЕТКУ**



**ВСТАВИТЬ ВИЛКУ ОТ
ПРИНТЕРА В РОЗЕТКУ**



**ПРОВЕРИТЬ ВСТАВЛЕН
ЛИ ШНУР ОТ
ПРИНТЕРА В НОУТБУК**



**ВСТАВИТЬ ШНУР ОТ
ПРИНТЕРА В НОУТБУК**



ВКЛЮЧИТЬ ПРИНТЕР



**ПРОВЕРИТЬ, ЕСЛИ ЛИ
БУМАГА**



ВСТАВИТЬ БУМАГУ



**ОТКРЫТЬ «ПОДСТАВКУ»
ДЛЯ РАСПЕЧАТАННЫХ
ЛИСТОВ**



ОТКРЫТЬ НОУТБУК



ВКЛЮЧИТЬ НОУТБУК



**НАВЕСТИ КУРСОР НА
СЛОВО «ВОЙТИ» И
НАЖАТЬ**



**НАВЕСТИ КУРСОР НА
ЯРЛЫК «ЗАКАЗ» И
НАЖАТЬ**



**НАВЕСТИ КУРСОР НА
НОВЫЙ ЗАКАЗ И
НАЖАТЬ НА ССЫЛКУ**



**НАВЕСТИ КУРСОР НА
НУЖНЫЙ ФАЙЛ И
ОТКРЫТЬ ЕГО**



**НАВЕСТИ КУРСОР НА
ЗНАЧОК «ПЕЧАТЬ» И
НАЖАТЬ**